



Stand SOP (IM19)

Sourires, Opportunités, Partages
Rendez-vous au Stand IM19
Les EXPRESSOP vous attendent !

Séance SOP (C58)

Résorptions traumatiques :
Gestion multidisciplinaire et optimisation du site
implantaire

NOUVEAU

G·U·M®

TESTEUR D'ESPACES INTERDENTAIRES

N°1
de
l'interdentaire*

Un choix simple.
Un soin sur mesure.



APPROTES2508 - * Données Openhealth - Septembre 2025 - CAM - Marché Interdentaire.

professional.sunstarGUM.fr

SUNSTAR France - 105 rue Jules Guesde 92300 Levallois-Perret



I

l y a, chaque année, à la fin novembre, une parenthèse qui ressemble à une promesse.

Cinq jours au Palais des Congrès de Paris où l'ADF rassemble ce que notre profession a de plus précieux : la science, l'innovation,

mais aussi et surtout les visages. Ceux que l'on croise au détour d'un couloir, devant une salle vide ou comble, ceux qu'on n'avait pas revus depuis les bancs de la fac, ceux qui furent nos professeurs et qui continuent, par leur présence, d'éclairer nos parcours.

Ceux qui aiment Paris pour y vivre, ceux qui ne l'aiment que pour quelques jours.

Le congrès, c'est cela avant tout : une somme de retrouvailles et de découvertes. C'est le plaisir de reconnaître un ami, d'échanger avec un confrère qu'on n'attendait pas, de découvrir un industriel passionné qui nous ouvre d'autres horizons. Entre deux conférences, deux visites de stands, ce sont ces moments-là qui nous rappellent que notre métier est une communauté vivante, soudée par une histoire avec des pratiques si différentes et un avenir si commun.

À la SOP, notre responsabilité est de continuer à créer ces liens, à cultiver cette dynamique. D'offrir à nos confrères, nos étudiants, nos partenaires industriels, un espace où la science avance, où les idées circulent, et où l'on se retrouve, simplement, pour se souvenir qu'au-delà des techniques et des innovations, notre métier est avant tout une histoire humaine.

Alors, rendez-vous fin novembre stand 1M19 ou ailleurs, pour apprendre, pour s'inspirer, mais aussi pour voir ces sourires familiers et nouveaux qui nous rappellent ce qu'il y a de meilleur.

Bonne lecture,

‘Le congrès, c’est
cela avant tout : une
somme de
retrouvailles et de
découvertes.’



samy DuBOIS
Président de la SOP

LE CHOIX DE L'EFFICACITÉ

0,12%
CHLORHEXIDINE

PAROEX

Solution pour
Bain de Bouche



PRÊT À L'EMPLOI

**MÉDICAMENT
REMBOURSÉ À 15%**
Flacon 300 ml

**SANS
ALCOOL***

PAROEX

Digluconate de chlorhexidine à 0,12 %

TRAITEMENT D'APPOINT DES INFECTIONS BUCCALES ET DES SOINS POST-OPÉRATOIRES EN STOMATOLOGIE

La prescription des bains de bouche à base de chlorhexidine doit être réservée aux patients ne pouvant assurer une hygiène correcte par le brossage des dents. **POUR ADULTES ET ENFANTS DE 6 ANS ET PLUS.**

Mentions légales disponibles sur le site : <https://base-donnees-publique.medicaments.gouv.fr>

Médicaments non soumis à prescription médicale - Agréé aux collectivités

*Paroex ne contient pas d'éthanol comme excipient

SUNSTAR
FRANCE

SOMMAIRE

NOVEMBRE 2025

ACTUS

- 03 **Édito**
Découvrir et se retrouver
- 06 **La Chronique de Valérie**
Le sourire qui fâche
- 07 **La SOP au congrès de l'ADF**
La séance et stand SOP
- 13 **Conversions avec...**
Timothy Fasham

JOURNÉES

- 14 **Janvier 2026**
Flux numérique : Rattrapez le train !
- 17 **Conversions avec...**
Lucile Goupy & Laurent Sers
- 19 **Mars 2026**
Restaurer la dent dépulpée
- 21 **Juin & Octobre 2026**
L'appel de l'IA, Le profil d'émergence aujourd'hui

VOD

- 22 **Vidéo à la demande du mois**
Burn out : quels outils pour éviter l'épuisement professionnel ?

CLINIQUE SUR SCÈNE

- 24 **L'intérêt de l'attachement Optiloc® en prothèse amovible complète supra-implantaire mandibulaire**
par Christophe Rignon-Bret & Soufyane Mekais

FORMATIONS

- 28 **DPC**
Classe virtuelle, Présentiel, E-learning
- 30 **Approfondies**
Prochaines dates
- 32 **AFGSU 2**
Prochaines dates

MON PARIS

- 34 **Tour Eiffel en Noir & Blanc**
Matériel & Réglages

VOYAGE-CONGRÈS

- 36 **Ile Maurice**
Programme & inscription



Société Odontologique de Paris – 6 rue Jean Hugues, 75116 Paris – Tél. : 01 42 09 29 13. Tirage et diffusion : 40 000 exemplaires. Abonnement 1 an : 10 euros. Prix au numéro : 2,50 euros. Rédacteur en chef : Marc Roché. Rédacteurs en chef adjoints : Gérard Mandel & Charley Provoost. Directeur de la publication : Samy Dubois. Comité éditorial : Marc Roché, Gérard Mandel, Samy Dubois, Charley Provoost, Ishaï Sitbon, Catherine Akari. Conception, réalisation : SOP. Internet : www.sop.asso.fr. Secrétariat : secretariat@sop.asso.fr - ISSN : 1285-3933. Régie publicitaire : Catherine Akari : 01 42 09 29 13 Impression : SOP.





la chronique de Valérie

Le sourire qui fâche

Un patient d'une cinquantaine d'années consulte pour un motif esthétique. « Docteur mes dents sont usées, écartées, un peu ternes... j'aimerais un nouveau sourire. ».

Rien d'extraordinaire jusque-là : un cas classique de dents fatiguées et de patient motivé. Je propose des facettes, un projet se dessine, le plan de traitement est parfait.

Le jour de l'essayage, j'installe les maquettes de modélisation. Le patient se regarde dans le miroir et s'illumine. « Incroyable ! C'est moi ... en mieux ! ». il est enchanté, rajeuni...et ému.

Sa compagne est là. Elle regarde, fronce les sourcils et lâche, glaciale : « Ah non. Ce n'est plus toi. Si tu fais ça, c'est fini entre nous. »

Silence. Le patient blêmit. Je tente d'argumenter. Sans succès. Le verdict est tombé : les facettes, c'est non. L'amour a parlé.

Le lendemain le patient m'appelle, désolé : « Docteur, je crois qu'on va en rester là » .

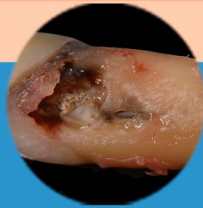
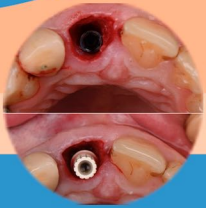
Je range le dossier, un peu triste pour lui ... et pour son sourire.

Je reste songeuse : j'avais mesuré l'importance du sourire pour soi, mais j'ignorais à quel point il pouvait appartenir à ceux qui nous aiment -ou qui croient nous aimer tels que nous sommes.

Un sourire peut parfois transformer une vie... ou révéler les fragilités d'un couple.

Dr Valérie Travers

**Résorptions traumatiques
Gestion multidisciplinaire &
optimisation du site implantaire**



14h00-15h30

**JEUDI 27
NOVEMBRE**

séance SOP à l'ADF

ENJEUX

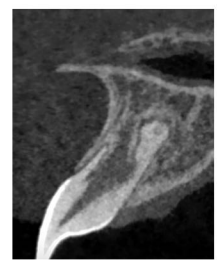
Les résorptions pathologiques des racines des dents permanentes impliquent des interactions complexes entre les cellules inflammatoires, les cellules de résorption et d'apposition osseuse, et les tissus durs de la dent.

Ce phénomène peut, s'il n'est pas identifié et traité à temps, mener à la perte de la dent.

Il existe différentes formes de résorptions, souvent confondues, mal diagnostiquées et avec une prise en charge inadéquate. Aussi, le but de cette séance est de montrer que de nombreux traitements sont possibles avant de décider qu'une dent atteinte de résorption est condamnée à être extraite.

La démarche endodontique moderne joue un rôle clé : elle permet de stopper ou ralentir les résorptions et de préserver l'architecture osseuse et parodontale.

Lorsque la réhabilitation implantaire devient inévitable, l'objectif est d'assurer un environnement optimal pour la bonne mise en place de l'implant.



CONFÉRENCIERS



JEAN-YVES
COCHET



LAURENT
DETZEN

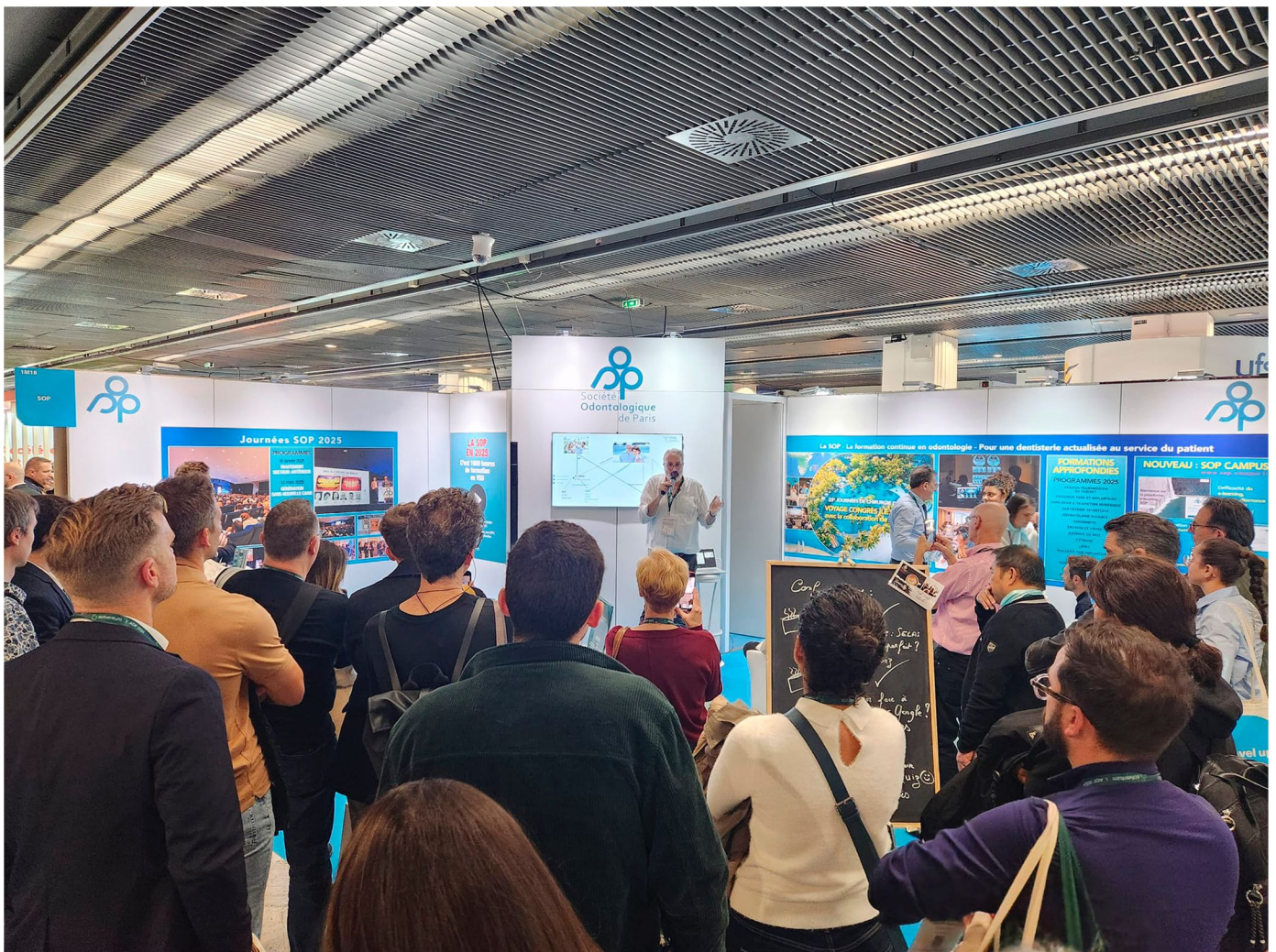


CHANTAL
NAULIN-IFI

INSCRIPTION



stand SOP à l'ADF



stand SOP à l'ADF

STAND 1M19

CONGRÈS
INTERNATIONAL
DES STOMATOLOGES
ADF 2025



MERCREDI
26/11

JeUDI
27/11

venDREDI
28/11

10H30

COIFFAGE
POLPAIRE

GESTION
PATRIMONIALE

DERMATOLOGIE
BOCCALE

12H00

TRAUMATOLOGIE INTELLIGENCE ARTIFICIELLE CHIRURGIE
EN IMAGERIE PRE-PROTHETIQUE

15H30

GESTION
PATRIMONIALE

CHIRURGIE
PRE-PROTHETIQUE

CHIRURGIE
PRE-PROTHETIQUE

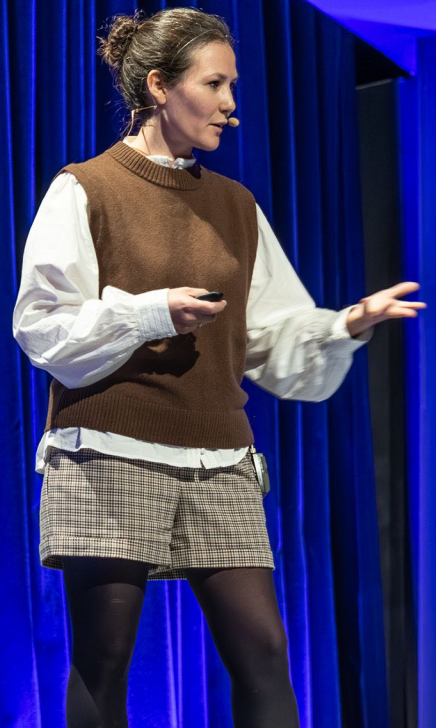
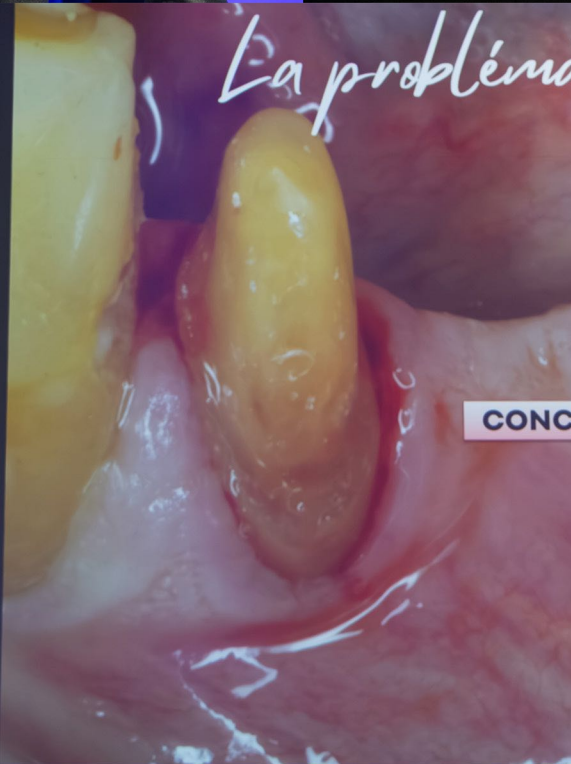
1 CAFÉ, 1 TP, QU'EST-CE QUE VOUS VOULEZ ?



BRIDGE COLLÉ CANTILEVER



journées





SOCIÉTÉ FRANCO-PHONIE
SFBD
DES BIOMATÉRIAUX
DENTAIRES

PRIX DE THÈSE
MICHEL DEGRANGE

Dentsply
Sirona

'GC'

PRED
LABORATOIRES

SDI



stand SOP à l'ADF

DR ROMAIN JACQ

PR ANNE RASKIN

DR PHILIPPE FRANÇOIS

MEMBRES DU JURY

DIRECTEUR DE THÈSE

DR TIMOTHY FASHAM

**'PROFONDEUR DE PHOTOPOLYMÉRISATION DE
DIFFÉRENTES RÉSINES COMPOSITES À
TRAVERS DIVERS MATÉRIAUX CAD-CAM'**

Réalisée par le Dr Romain Jacq



TIMOTHY FASHAM

LAURÉAT DU PRIX DE THÈSE DE LA SOP MICHEL DEGRANGE

Vous venez de remporter le Prix de Thèse de la SOP, quelles sont vos impressions ?

Je suis très heureux ! C'est une vraie reconnaissance après un long parcours.

La préparation des spécimens a demandé un investissement considérable et les mesures de dureté ont représenté un défi technique important.

La phase de publication a aussi été très formatrice. Les échanges avec les reviewers peuvent être exigeants, mais c'est une étape essentielle pour progresser dans la recherche.

Recevoir ce prix, c'est un mélange d'honneur et de résonance, une belle continuité pour notre laboratoire l'URB2i. Je n'ai pas eu la chance de connaître Michel Degrange, mais je perçois à quel point il a marqué notre discipline.

Quelle est l'origine de ce projet ?

Il est né d'un intérêt clinique concret pour le collage en prothèse fixée.

Pendant mon externat à Bretonneau, j'ai eu la chance de travailler avec le Dr Philippe François. De nos discussions est née l'idée du sujet car la littérature sur l'épaisseur optimale pour la photopolymérisation est très divergente : certains parlent de 2 à 3 mm, d'autres de 6 ou 7... Comment choisir ?

L'étude s'est donc attachée à comparer trois grands types de matériaux, en faisant varier de nombreux paramètres : épaisseur, translucidité, nature du matériau, programmes de photopolymérisation... On m'a demandé de réduire le nombre de variables (rires), mais j'ai choisi de les conserver, car c'est souvent ce qui manque dans les études précédentes.

Quels sont les résultats ?

Ils montrent que jusqu'à 4 mm, les matériaux très translucides permettent une bonne polymérisation, tandis que les autres atteignent plus rapidement leurs limites. La zircone n'est finalement pas si opaque qu'on le pense : à 2 mm, la lumière traverse encore correctement.

Pour aller plus loin, l'équipe a tenté de développer un modèle prédictif basé sur la translucidité, afin d'anticiper la polymérisation selon le matériau. D'un point de vue clinique, cela a peu d'intérêt immédiat, mais en recherche, c'est fondamental. Cela permet de tester d'autres matériaux dans des conditions fiables.

Ces résultats ont aussi permis de rassurer les cliniciens que sont les Drs Jean-Pierre Attal et Philippe François, sur certaines épaisseurs critiques.

Les restaurations indirectes à base de zircone 3Y peuvent être assemblées, y compris à l'aide de composites chauffés. Cette technique favorise une finition plus fine tout en gardant une bonne adaptation marginale.

Quelle est la suite pour vous ?

Aujourd'hui CCU-AH en 1^{ère} année, je me projette vers une carrière hospitalo-universitaire.

La dualité entre enseignement et recherche est passionnante. La recherche permet de répondre à des questions très concrètes sur les matériaux et les protocoles, tandis que l'enseignement, que j'ai découvert à travers le tutorat, me stimule énormément.

Je poursuis parallèlement une thèse de chimie organique, consacrée à l'élaboration d'un cahier des charges pour les composites fluides de haute performance.

'On m'a demandé de réduire le nombre de variables, mais j'ai choisi de les conserver'

Quelques mots sur la SOP ?

Je ne connaissais pas bien la SOP, même si j'en avais entendu parler pendant mes études, notamment grâce au Dr Ishaï Sitbon. C'est à l'occasion du Prix que j'ai vraiment découvert son fonctionnement. J'ai été impressionné par la qualité de l'organisation et des conférences. La complémentarité entre les intervenants libéraux et universitaires est très enrichissante. On sent une vraie dynamique d'échanges. Le présentiel apporte une énergie particulière : les échanges en direct permettent de mieux comprendre les messages, au-delà des simples vidéos.



Prix remis le 16 Octobre 2025

Thèse : 'Profondeur de photopolymérisation de différentes résines composites à travers divers matériaux CAD-CAM' (2024) (Université Paris Cité)

Le bon PER parmi
vos placements.

3,50 %*
nets servis en 2024

- ✓ Pas de frais de dossier
- ✓ Pas de frais sur versement
- ✓ Des frais de gestion parmi les plus bas du marché**



Les rendements passés ne préjugent pas des rendements futurs.

Libéraux et indépendants, investissez dans votre avenir tout en réduisant vos impôts. Avec le Plan d'Épargne Retraite AMPLI, déduisez **jusqu'à 10 % de vos revenus nets de 2025, soit jusqu'à 87 135 €*****.



Contactez un
conseiller au
01 82 28 12 12
ou rendez-vous
sur **ampli.fr**

DOCUMENT PUBLICITAIRE DÉPOURVU DE VALEUR CONTRACTUELLE.

✧ Image générée par l'IA et vérifiée par un agent humain / PER = Plan d'Épargne Retraite

*Rendement net de frais de gestion, brut de prélèvements sociaux et fiscaux, sur le fonds en euros.

**Simplicité et frais parmi les plus bas pour les travailleurs non-salariés en 2024, selon ToutSurMesFinances.com

***Les versements volontaires sur un PER sont déductibles du revenu imposable, dans la limite des plafonds légaux.

En 2025, le plafond maximal de déduction pour les TNS est de 87 135 €, correspondant à 10 % des bénéfices dans la limite de 8 PASS (soit 8 × 47 100 €), majorés de 15 % de la tranche comprise entre 1 et 8 PASS. (Source : Service-Public.fr)

Distinctions : Label d'Excellence 2025 par Les Dossiers de l'Épargne, Label Meilleurs PER 2025 et Label Meilleur Conseil Épargne 2024 par Challenges, Sélection Premium 2025 par Good Value for Money, Top PER 2025 par ToutSurMesFinances.com, Label PER 2024 par Idéal Investisseur, Trophée d'Or PER 2024 par Le Revenu, Grands Prix des PER 2023 (Mention spéciale Indépendants) par Mieux Vivre Votre Argent. Toute référence à un prix ou un label ne préjuge pas de la qualité de ce contrat.

MARC
BARANES

OLIVIER
BOUJENAH

PHILIPPE
FRANCOIS

JEROME
LIPOWICZ

LAURENT
SERS

FLUX NUMÉRIQUE

RATTRAPEZ LE TRAIN



RESPONSABLES SCIENTIFIQUES
LUCILE GOUPY & LAURENT SERS

ESPACE SAINT-MARTIN
congrès - séminaires

JEUDI 15 JANVIER
9H-17H

CAMERAS

DIGITAL WAX UP

IMPRESSION 3D

PLANIFICATION

CHIRURGIE GUIDÉE

PROGRAMME

- 1** L'empreinte optique : tout comprendre pour une prise en main facile.
- 2** Intégration des outils numériques au quotidien dans un cabinet dentaire.
- 3** Du design numérique à l'usinage et l'impression 3D.
- 4** Organiser sa première chirurgie guidée.
- 5** Le projet esthétique virtuel : création d'un avatar du patient (en direct).

OBJECTIFS

- Faire entrer l'omnipratique dans l'ère du numérique, en démocratisant des outils qui étaient perçus comme complexes ou inaccessibles.
- Faciliter la relation dentiste-prothésiste grâce à des échanges de données fluides et standardisés.
- Fournir des clés concrètes pour mettre les outils en place au cabinet et maîtriser les coûts d'investissement.
- Développer une compréhension claire de l'empreinte optique, l'impression 3D, le scanner facial, et l'empreinte 4D, qui constituent le socle de la dentisterie moderne.

CONFÉRENCIERS



MARC
BARANES



OLIVIER
BOUJENAH



PHILIPPE
FRANÇOIS



JÉRÔME
LIPOWICZ



LAURENT
SERS



INSCRIPTION



15
JANVIER 2026

journées — conversions avec —



LUCILE GOUPY & LAURENT SERS

RESPONSABLES SCIENTIFIQUES DE LA JOURNÉE **FLUX NUMÉRIQUE : RATTRAPEZ LE TRAIN !**

Pourquoi organiser une Journée sur ce thème ?

Laurent Sers (L.S.) : Le monde actuel est baigné dans le numérique. Et toute cette technologie nous relie tous ensemble ; il n'y a qu'à voir la puissance des réseaux sociaux et avec l'avènement de l'IA, on peut presque considérer que cette révolution nous connecte au monde des machines. De fait, notre profession est en pleine mutation et la jeune génération ne pourra échapper à cette évolution car le train est maintenant parti... et il est encore temps de le rattraper !

L'idée est de faire le point sur l'importance de la présence – et de la puissance – du digital dans notre profession.

Dans notre pratique quotidienne, beaucoup de domaines sont déjà présents et exploités comme : l'imagerie 3D, le sourire digital, l'occlusion digitale, la chirurgie guidée, l'impression 3D et l'empreinte optique.

Intégrer le digital dans notre pratique quotidienne, comprendre l'intérêt et les protocoles liés à son utilisation, maîtriser les flux numériques se veulent être les points forts de cette journée.

Cette nouvelle approche de traitement, nous demande certes un effort de remise en question de notre savoir et la mise en place de nouveaux protocoles, mais elle nous ouvre la voie vers le monde du futur où la précision, la simplicité et l'efficacité de nos traitements seront améliorées tout en respectant la biologie.

Lucile Goupy (L.G.) : L'organisation d'une journée sur le flux numérique en dentisterie s'impose comme une nécessité pour accompagner la transformation de la profession. Le numérique n'est plus l'apanage des spécialistes, mais une opportunité pour l'omnipraticien d'améliorer significativement la reproductibilité, la qualité et le rendement des soins.

Comment se déroulera la Journée ?

L.G. : La Journée est structurée autour de 5 conférences cliniques et technologiques animées par des experts reconnus, assurant une progression logique de l'initiation à l'intégration des techniques avancées.

Le matin, Laurent Sers, responsable de la Journée, l'introduira et présentera les perspectives du flux numérique.

Jérôme Lipowicz donnera les clés pour tout comprendre pour une prise en main facile de l'empreinte numérique.

Olivier Boujenah exposera les outils numériques au quotidien dans un cabinet dentaire.

L'après-midi, Philippe François, conférencier coutumier de la SOP, nous révélera pourquoi imprimer en 3D peut être indispensable pour notre pratique et comment l'implémenter facilement (bases technologiques, potentiel clinique, choix du matériel).

Marc Baranes nous dira comment organiser notre première chirurgie guidée.

Nous voulons faire le *show* et vous faire vivre en direct une démonstration de tout ce flux numérique sur scène !

L.S. : En effet, la pédagogie de la Journée s'appuiera sur des cas cliniques, des vidéos et une démonstration en direct pour une meilleure assimilation des protocoles.

L'idée sera de vous plonger dans le monde numérique et de vous faire part de sa réalité clinique pour vous aider à mieux l'intégrer dans votre quotidien.

Jérôme Lipowicz, Marc Baranes, Philippe François et Olivier Boujenah qui sont des experts dans cette approche numérique, seront avec moi durant toute cette Journée pour vous faire comprendre, intégrer et vivre ce monde du numérique avec le souci pédagogique de vous donner le meilleur de leur savoir.

‘Nous voulons faire le *show* et vous faire vivre en direct une démonstration de tout ce flux numérique sur scène !’

L'ambition de cette Journée ?

L.S. : Offrir aux participants un savoir-faire immédiatement applicable et une vision stratégique de l'évolution de leur métier.

Concrètement, la Journée doit permettre aux praticiens d'acquérir les bases technologiques nécessaires pour passer au digital avec confiance, d'intégrer les outils numériques (scanner intra-oral,

impression 3D) dans les domaines clés tels que la prothèse, l'esthétique et l'implantologie.

Mais aussi, gagner en autonomie et en sécurité dans l'organisation de la chirurgie guidée et la réalisation des restaurations (du design à l'usinage), optimiser les protocoles cliniques pour réduire le temps au fauteuil et maximiser le confort du patient, et enfin faire un choix éclairé des équipements en comprenant les stratégies des différents fabricants.

L.G. : Nous avons hâte de vous embarquer pour cette nouvelle Journée pleine de promesse à la SOP !



Journée Flux Numérique, 15 Janvier 2026



Découvrez Primescan® 2

Soutenu par DS Core®¹

Le premier scanner intra-oral Cloud-native²

Synonyme de simplicité et de polyvalence, ce scanner intra-oral sans fil, directement connecté au Cloud, vous permet de développer l'activité de votre cabinet et de prodiguer des soins de qualité à vos patients.

Connexion au Cloud

Scannez où et quand vous le souhaitez à l'aide de tout type d'appareil connecté à Internet.

Design ergonomique

Solution sans fil et embout redessiné pour plus de confort au quotidien.



Allez encore plus loin dans la dentisterie numérique au service du patient.

Découvrez-en plus sur la solution DS Core et sur son utilisation avec Primescan 2 en scannant ce QR Code ou connectez-vous sur r2.dscores.com.

¹ Primescan 2 requiert un abonnement payant minimum à DS Core, cf. conditions générales de vente DS Core.

² Cloud-native : connexion et transmission des données directement au Cloud.

Dispositif médical pour soins dentaires, réservé aux professionnels de santé, non remboursé par les organismes d'assurance maladie au titre de la LPP. Lisez attentivement les instructions figurant dans la notice avant utilisation. Primescan 2. Indication du produit : scanner intra-oral qui enregistre et génère des images numériques et des données d'impression à usage dentaire. Fabricant : Sirona Dental Systems GmbH, Fabrikstraße 31, 64625 Bensheim, Germany. Classe : I. Rev. : 06/2024.



 **Dentsply
Sirona**

MICHEL
BARTALA

ELISA
CAUSSIN

PIERRE
KUOCH

ALEXANDRE
SARFATI

RESTAURER LA DENT DÉPULPÉE



RESPONSABLE SCIENTIFIQUE
CORENTIN ILLAND

ESPACE SAINT-MARTIN
congrès - séminaires

JEUDI 19 MARS
9H-17H

PROGRAMME

- 1** Étanchéité coronaire, restauration post-endodontique et communication avec l'endodontiste
- 2** Biomécanique de la dent dépulpée et rôle du collage
- 3** Le tenon est-il toujours nécessaire ?
- 4** Elongation coronaire ou remontée de marge dans le secteur postérieur ?

OBJECTIFS

- Comprendre les contraintes biomécaniques propres à la dent dépulpée
- Gérer efficacement l'étanchéité coronaire post-endodontique
- Identifier les critères décisionnels pour orienter le choix thérapeutique
- Maîtriser les protocoles de restauration directe et indirecte
- Adapter la stratégie en fonction de la localisation (antérieure vs postérieure) et du nombre de parois résiduelles
- Savoir quand et comment recourir à un ancrage radiculaire
- Intégrer les principes du collage intra-canal dans la prise en charge clinique
- Choisir les matériaux les plus adaptés aux différentes situations cliniques
- Évaluer les options pour obtenir l'effet ferrule : remontée de marge, extrusion orthodontique, elongation coronaire
- Anticiper les facteurs d'échec et éviter les pièges cliniques.

CONFÉRENCIERS



MICHEL
BARTALA



ELISA
CAUSSIN



PIERRE
KUOCH



ALEXANDRE
SARFATI



INSCRIPTION



16
MARS 2026

L'APPEL DE L'INTELLIGENCE ARTIFICIELLE



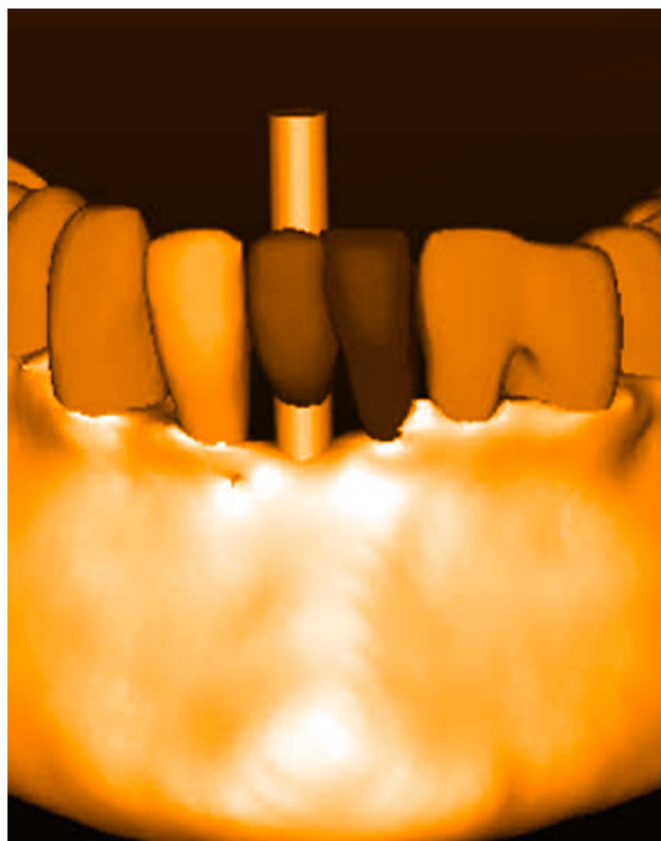
JEUDI 18 JUIN

AVEC **CÉDRIC VILLANI**

JEUDI 15 OCTOBRE

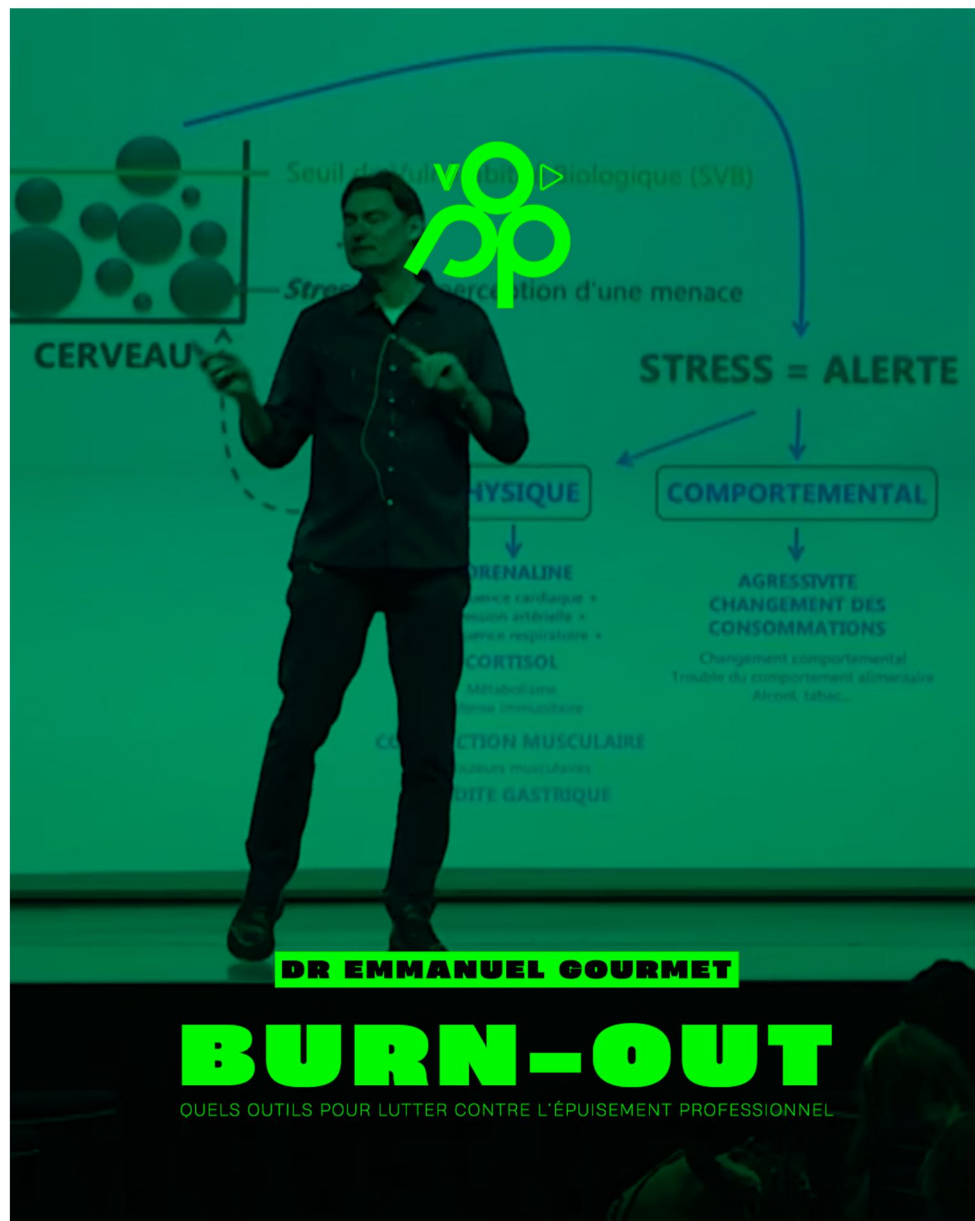


LE PROFIL D'ÉMERGENCE AUJOURD'HUI



BURN OUT: Quels outils pour éviter l'épuisement professionnel ?

DR EMMANUEL GOURMET - MÉDECIN & PSYCHOTHÉRAPEUTE



Dans cette vidéo de mars 2024, issue de la Journée « La santé du praticien » le Dr Emmanuel GOURMET, Médecin et Psychothérapeute part de constats édifiants concernant la profession et nous propose d'adopter la méthode « PHARE » qu'il nous détaille.



**PLUS DE
1000 HEURES**

VIDEOS À LA DEMANDE

ENDODONTIE

PROTHÈSES

CHIRURGIE

PÉDODONTIE

RESTAURATRICE

ESTHÉTIQUE

L'intérêt de l'attachement Optiloc[®] en prothèse amovible complète supra-implantaire mandibulaire

Depuis le consensus de McGill (2002) et celui de York (2008), la prothèse amovible complète supra-implantaire (PACSI) mandibulaire avec 2 implants est considérée comme le traitement de référence de la mandibule complètement édentée (1). En PACSI implanto-retenue avec 2 implants placés dans la symphyse mandibulaire, la sustentation est essentiellement assurée par les tissus ostéo-fibro-muqueux et une rétention complémentaire est réalisée par l'intermédiaire d'attachements axiaux vissés sur les implants.

Parmi ces systèmes d'attachements axiaux, l'attachement cylindrique Locator[®] s'est imposé grâce à sa simplicité, son faible encombrement vertical et son coût modéré. Toutefois, son usure rapide, sa sensibilité à l'hydratation et la difficulté d'hygiène chez les patients âgés ont conduit au développement de dispositifs plus performants.

L'objectif de cet article est de présenter les caractéristiques de l'attachement Optiloc[®], d'en discuter l'intérêt clinique et de présenter un protocole de réalisation de PACSI implanto-retenue mandibulaire



PAR LE PR **CHRISTOPHE RIGNON-BRET** & LE DR **SOUFYANE MEKAÏS**



1. Conception et propriétés de l'attachement Optiloc[®] (2)

L'Optiloc[®] représente la dernière génération d'attachements cylindriques issus du concept Novaloc[®]. Il comporte un pilier vissé sur l'implant et un boîtier incorporé dans la PACSI.

Le pilier Optiloc[®] présente une morphologie intermédiaire un cylindre et une sphère, semblable à un bouton pression (Fig. 1). Le **pilier**, en titane grade V (Ti-6Al-4V), est recouvert d'un film de **carbone amorphe type diamant (ADLC)** qui confère une surface très dure, lisse et résistante à l'abrasion. Ce revêtement réduit la friction métal-polymère et prolonge la durée de vie de l'ensemble. De plus, sa couleur noire permet de visualiser facilement par contraste la couleur blanche de la plaque dentaire. Son encombrement réduit (< 3 mm de hauteur) facilite l'intégration dans des espaces prothétiques restreints sans compromettre le profil lingual en double concavité, essentiel au confort phonétique et à l'étanchéité sublinguale.

Les inserts (ou attaches) sont clipsés dans un boîtier en alliage de Titane. Ils sont en PEEK renforcée (Fig.2). La géométrie d'anneau fendue des inserts permet une légère déformation périphérique

assurant à la fois une friction constante et stable dans le temps. La géométrie de l'attachement autorise une liaison articulée avec un mouvements de rotation distale. En fonction d'un code de couleur, les inserts sont avec des forces rétentives ultra-forte (noire, 24 N), extra-forte (bleue, 20,5N), verte (forte, 16,5 N), jaune (moyenne, 12 N), légère (blanche, 7,5N), rouge (très légère, 3 N).

2. Protocole clinique de mise en œuvre

2.1. Étapes pré-prothétiques

Comme pré-requis, la prothèse amovible complète mandibulaire doit répondre aux exigences qualitatives requises dans le traitement de l'édentement complet.

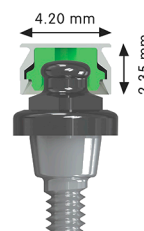


Fig.1 : Schéma du pilier Optiloc[®] et du boîtier avec l'attache (Medentika Legacy)



Fig.2 : Boîtier et différents inserts en PEEK Optiloc[®]

Un CBCT de la mandibule avec la prothèse complète mandibulaire en bouche est réalisé pour obtenir un fichier .dicom. Pour cet examen sont collés 6 billes en titane de 2 mm de diamètre. Puis un double scan de la prothèse seule est réalisé soit avec le CBCT, soit avec un scanner intra-oral ou un scanner extra-oral de manière à obtenir un fichier .stl de la prothèse complète mandibulaire avec les billes. Ces fichiers numériques permettent de réaliser une planification implantaire. Cette planification est faite de façon à faire correspondre les impératifs prothétiques et osseux (Fig.3 et 4). Les implants sont planifiés pour être parallèles, situés symétriquement par rapport au plan sagittal médian dans la symphyse mentonnière (site 33/43 ; 32/42 ; 31/41), avec un axe d'émergence dans la gencive kératinisée, des axes implantaires dans le volume prothétique, un volume osseux de 1 mm minimum autour de chaque implant (Fig.5a et b).

De cette planification est issu un guide chirurgical à appui muqueux pour le passage du premier foret implantaire de 2 mm de diamètre (Fig.6 et 7).

Une fois l'ostéointégration obtenue 3 à 4 mois après la pose des 2 implants, les piliers de cicatrisation sont mis en place. La hauteur transgingivale est mesurée avec une sonde parodontale ou une jauge spécifique appliquée sur la plateforme implantaire. Pour le choix de la hauteur de pilier Optiloc, le pilier doit émerger de 1.5 à 2 mm des tissus mous péri-implantaires (Fig.8).

2.2. Protocole opératoire de l'empreinte avec le guide chirurgical transformé en porte-empreinte (3)

Le guide chirurgical implantaire duplicata de la PAC est facilement transformé en porte-empreinte occluso-adapté perforé en regard des implants. Ce porte-empreinte est réglé classiquement au niveau des bords périphériques et linguaux afin de supprimer toutes surextensions ou surépaisseurs. Ce réglage est facilité par l'emploi de matériau polyéther de haute viscosité (Permadyne haute viscosité, Solve-tum).

Grace aux dents sur le porte-empreinte occluso-adapté, le rapport maxillo-mandibulaire est enregistré en occlusion de relation centrée à la DVO.

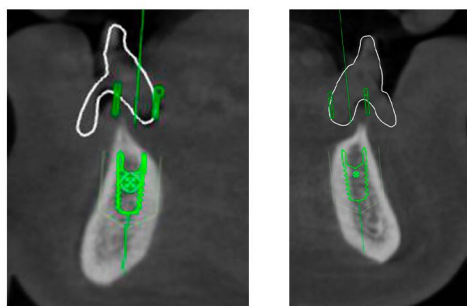


Fig.5 a et b : Vue de la planification implantaire sur les coupes vestibulo-linguale en site 32 et 42.

Fig.3 : Vue occlusale de la planification occlusale de 2 implants symphysaire. Noter la symétrie horizontale.

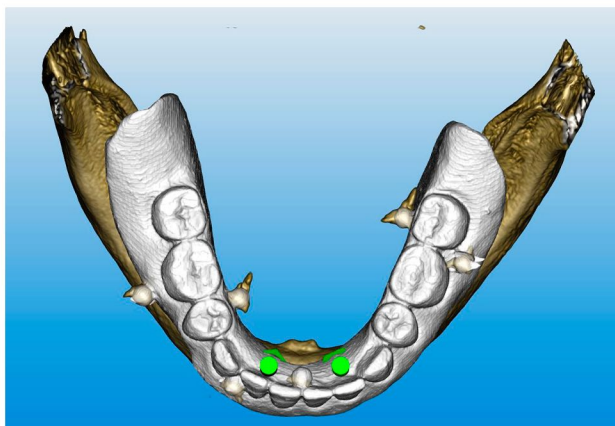


Fig.4 : Vue frontale de la planification occlusale de 2 implants symphysaire. Noter le parallélisme implantaire.

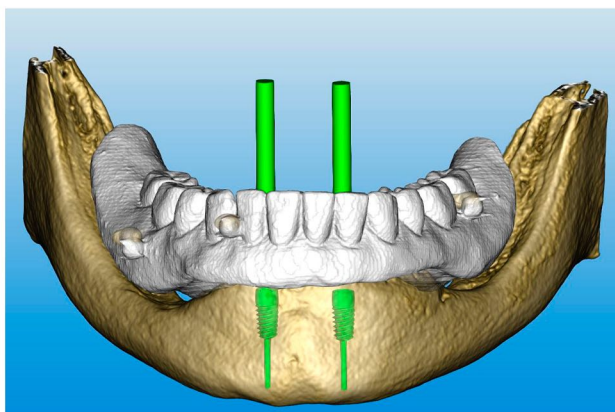


Fig.6 : Guide de chirurgie implantaire passage du 1er foret duplicata de prothèse.



Afin d'enregistrer la différence de dépressibilité entre les tissus ostéo-muqueux et implants, une **empreinte en deux temps** est recommandée (Fig.9) :

- le premier temps de l'empreinte est une empreinte fonctionnelle de la surface d'appui qui enregistre l'ensemble des mouvements fonctionnels comme une empreinte classique de prothèse amovible complète. Elle est réalisée sous pression digitale.
- le second temps de l'empreinte a pour objectif d'enregistrer précisément la situation relative des piliers implantaires. Elle est réalisée sous pression occlusale.

Ainsi après traitement, coffrage de l'empreinte, mise en place des répliques de piliers et coulée de l'empreinte, le modèle obtenu restitue fidèlement la relation muco-implantaire et sert de base à la fabrication de la prothèse (Fig.10).

clinique sur scène

Fig.7 : Passage des premiers forets au travers du guide chirurgical

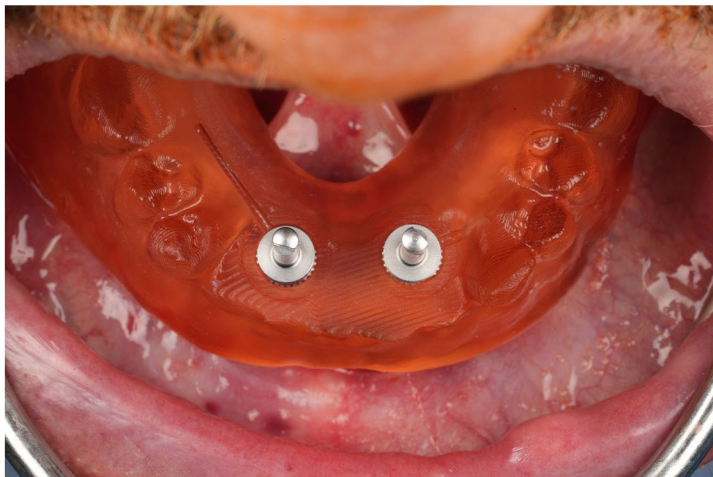


Fig.8 : Vue des piliers Optiloc® vissés sur les implants



Fig.9 : Empreinte fonctionnelle mandibulaire avec les analogues des piliers Optiloc®



Fig.10 : Intrados PACSI avec les attaches Optiloc® jaune en PEEK



Les étapes de laboratoire qui conduisent à la fabrication de la PACSI avec l'incorporation des boîtiers Optiloc® sont classiques.

Un autre protocole opératoire est possible avec incorporation et solidarisation directe en bouche des boîtiers dans la PAC existante avec de la résine chémo-polymérisable pour transformer la PAC en PACSI. Ce protocole n'est pas détaillé dans cet article.

Lors de l'insertion prothétique de la PACSI, différentes étapes sont réalisées :

- Vissage des piliers Optiloc® au couple recommandé par le fabricant selon le système implantaire avec une clé dynamométrique ;
- Vérification de la solidarisation correcte des boîtiers dans la PACSI et que les règles de construction de la PACSI sont conformes (montage, profils d'extrados,...) ;
- Insertion complète de la PACSI avec friction sur les attachements Optiloc®, contrôle de l'absence de bascule ;
- Contrôle de la possibilité pour le patient d'insérer et de retirer la PACSI et que la rétention est suffisante, sinon les inserts sont changés ;
- Réglage de l'occlusion selon le concept de l'occlusion généralement équilibrée ;
- Explication des règles d'hygiène et d'entretien des PACSI.

2.3. Maintenance

Le nettoyage quotidien s'effectue avec brosse mono-touffe ou électrique à petite tête (Fig.11). L'absence de cavité centrale et la surface polie du pilier facilitent l'hygiène et réduisent l'accumulation de biofilm. Le remplacement des inserts, simple et rapide, assure la pérennité du système.

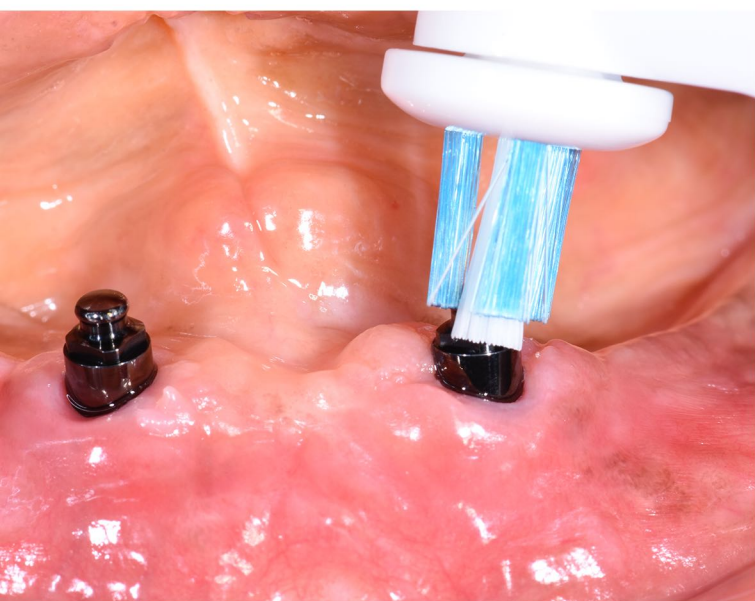


Fig.11 : Nettoyage des piliers Optiloc® avec la brosse à dents Oral-B (brossette Ortho Care)

Conclusion

L'attachement Optiloc® constitue une évolution performante des systèmes d'attachements cylindriques destinés à la PACSI mandibulaire avec deux implants.

Son revêtement ADLC, ses inserts en PEEK renforcé et sa géométrie compacte procurent :

- une **meilleure résistance à l'usure et à la déformation** ;
- une **résilience tissulaire accrue** limitant les contraintes sur les implants ;
- une **hygiène simplifiée** grâce à l'absence de puits central ;
- un volume adapté lors d'espace prothétique limité.

Les données actuelles confirment une durabilité et une satisfaction patient supérieures à celles du Locator®, bien que des études cliniques à long terme soient encore nécessaires.

L'Optiloc® apparaît aujourd'hui comme une **solution de choix** pour les patients édentés mandibulaires recherchant une prothèse implanto-retenue fiable, confortable et facile d'entretien.

Bibliographie

(1) Thomason JM, Kelly SAM, Bendkowski A, Ellis JS. Two implant retained overdentures – A review of the literature supporting de McGill and York consensus statements. J Dent 2012 ; 40 : 22-34. doi: 10.1016/j.jdent.2011.08.017.

(2) Rignon-Bret C, Salemi-Canale M, Fasham T, Perrin J. Les attachements cylindriques en prothèse amovible complète supra-implantaire mandibulaire. Stratégie Prothétique 2025 ;25(5) :32-44.

(3) Rignon-Bret C, Rignon-Bret JM. Prothèse amovible complète, prothèse immédiate, prothèses supra-radicaire et implantaire. Editions CdP. Collection JPIO. 20022.

FORMATIONS

DPC

E-LEARNING

PRÉSENTIEL

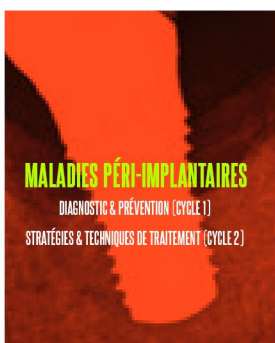
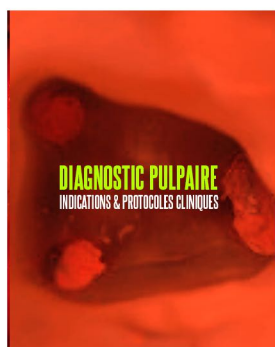
CLASSE VIRTUELLE

CLASSE VIRTUELLE



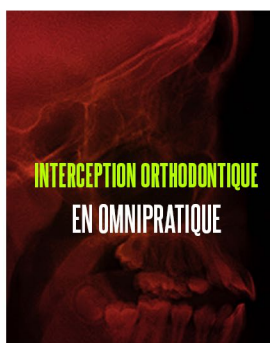
PRÉSENTIEL

Sofitel Paris Arc de Triomphe (Paris 8e)
Espace Saint-Martin (Paris 3e)
Maison de l'Amérique Latine (Paris 7e)
Hôtel Renaissance Tour Eiffel (Paris 7e)
Hôtel Napoléon (Paris 8e)



E-LEARNING

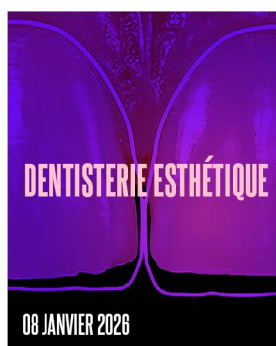
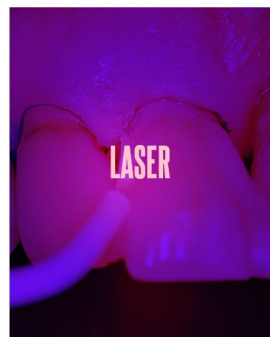
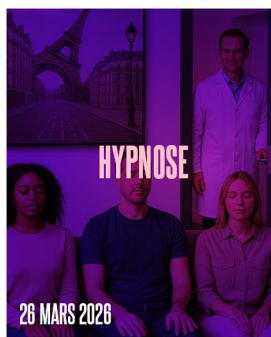
Plateforme SOP CAMPUS



APP ROF FORMATIONS OND IES

PRÉSENTIEL

Sofitel Paris Arc de Triomphe (Paris 8e)
Espace Saint-Martin (Paris 3e)
Maison de l'Amérique Latine (Paris 7e)
Hôtel Renaissance Tour Eiffel (Paris 7e)
Hôtel Napoléon (Paris 8e)



AFG

FORMATION

SU2

PROGRAMME

Situations d'urgence
Gestes de secours
Protocoles
Organisation

OBJECTIFS

Identifier une situation d'urgence médicale et de la prendre en charge, seul ou en équipe, y compris en guidant à distance la réalisation des gestes d'urgence, dans l'attente de l'arrivée de l'équipe médicale spécialisée

Contribuer à la gestion d'une urgence collective ou d'une situation sanitaire exceptionnelle

DURÉE & LIEU

de 9h00 à 17h00 au siège de la SOP, 6 Rue Jean Hugues (Paris 16^{ème})

INFORMATION

Cette formation est **obligatoire**. Elle est **valable 4 ans**.

Si votre attestation a plus de 4 ans vous devez vous inscrire sur 3 jours.

Si votre attestation a moins de 4 ans vous pouvez vous inscrire à la journée de recyclage.

28-29-30

JANVIER 2026

3 jours

12

FÉVRIER 2026

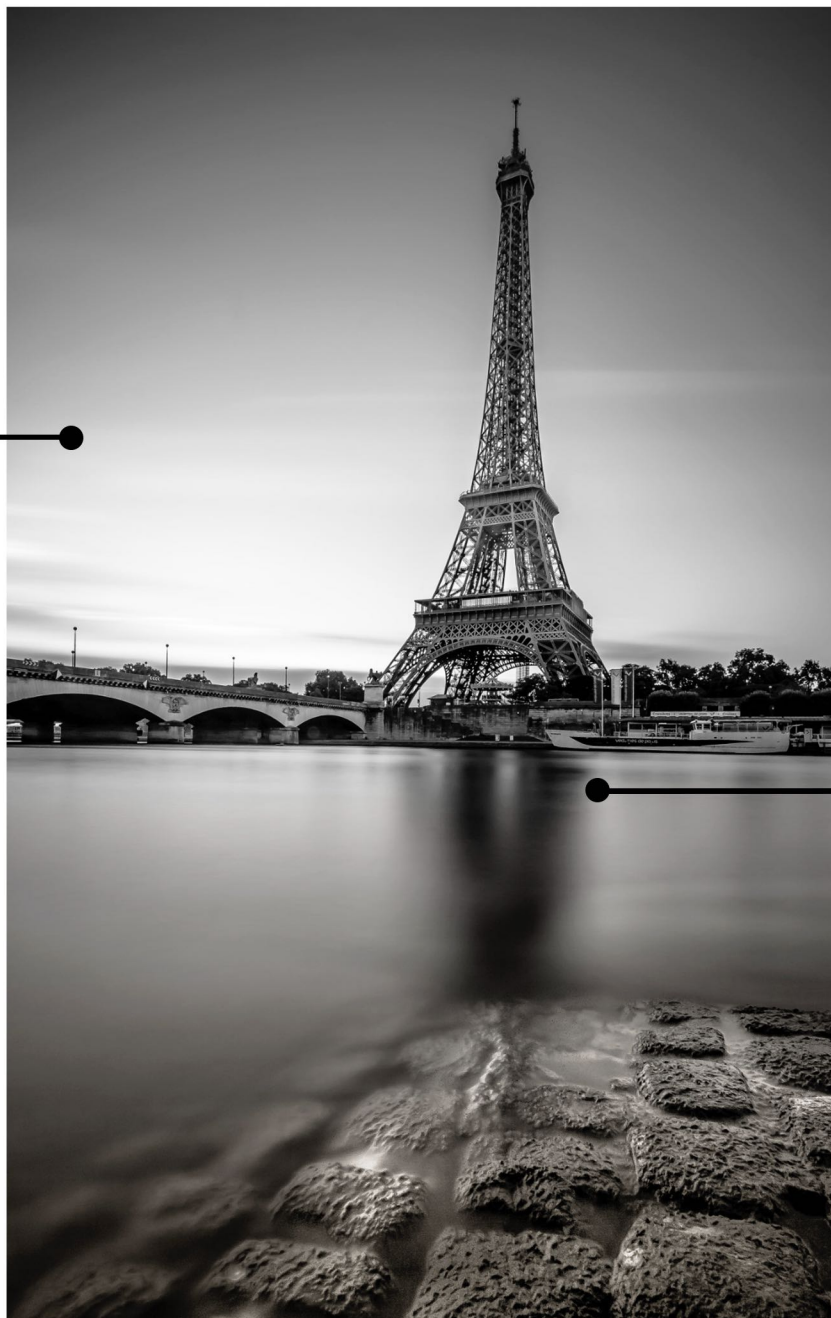
1 jour

INSCRIPTION



Mon Paris

PAR JULIEN BATARD



10mm
f/16
290s
ISO 100

Canon EOS 60D
Canon EF-S 10-22mm
f/3.5-4.5 USM
Manfrotto tripod
LEE filter The Big Stopper



Julien Batard, manipulateur en radiologie médicale spécialisé en imagerie dento-faciale, il exerce à l'Institut de Radiologie de Paris. Passionné, il est également photographe professionnel.

 @julienbatardphotographie

ANNUAIRE DENTAIRE.COM

Plus de 115.000 visites/mois. Plus de 200.000 pages vues.



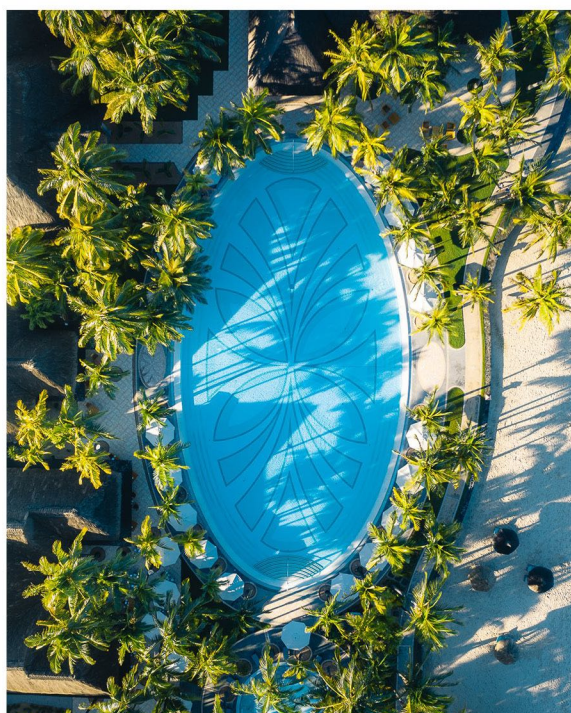
Inscription gratuite ... soyez présents!

Art & Métier



voyage congrès

ILE MAURICE



PARADIS BEACHCOMBER
LE MORNE PENINSULA

voyage congrès

PROGRAMME SCIENTIFIQUE CONFÉRENCIERS



Dr Sarah LE ROCH

PARODONTISTE
ANCIENNE ATTACHÉE UNIVERSITAIRE
DIPLÔME UNIVERSITAIRE EUROPÉEN EN PARODONTOLOGIE
ET DENTISTERIE (UNIVERSITÉ PARIS VII – DIDEROT)
EXERCICE LIBÉRAL EN PARODONTIE ET IMPLANTOLOGIE
EXCLUSIVE À PARIS



Dr Kinz BAYET

SPÉCIALISTE QUALIFIÉE EN CHIRURGIE ORALE
D.U. DERMATOLOGIE BUCCALE PARIS V
ANCIENNE CHEFFE DE CLINIQUE DES HÔPITAUX DE PARIS -
HÔPITAL HENRI MONDOR
EXERCICE LIBÉRAL EN CHIRURGIE ORALE ET
IMPLANTOLOGIE EXCLUSIVE À PARIS
PRATICIEN ATTACHÉ AU SERVICE DU KREMLIN BICÊTRE -
ORL ET CHIRURGIE ORALE



Dr Cédrik BERNARD

D.U. D'ODONTOLOGIE RESTAURATRICE ET ESTHÉTIQUE
FACULTÉ DE MARSEILLE
MEMBRE DE L'ACADÉMIE DE DENTISTERIE ADHÉSIVE PÔLE
ILE DE FRANCE (ADDA-IDF)
EXERCICE LIBÉRAL, ORIENTÉ EN DENTISTERIE
RESTAURATRICE ET ESTHÉTIQUE

16 🌞 26
AVRIL 2026



PARADIS
BEACHCOMBER

voyage congrès

PROGRAMME SCIENTIFIQUE CONFÉRENCES & TRAVAUX PRATIQUES



Dr Sarah LE ROCH



Dr Kinz BAYET



Dr Cédrik BERNARD



16  26
AVRIL 2026

PARADIS BEACHCOMBER
LE MORNE PENINSULA

24^{ES} JOURNÉES DE **CHIRURGIE DENTAIRE**

EN COLLABORATION AVEC LA MAURITIUS DENTAL ASSOCIATION 

VOTRE SÉJOUR À L'HÔTEL PARADIS

Des restaurants et bars raffinés
Une piscine et des hamacs
Un miniclub
Un salon d'esthétique

Situé au sud-ouest de l'île, au pied du Morne, le Paradis possède le plus beau lagon de l'île et offre toutes les possibilités de loisirs : golf, tennis, centre fitness, plongée. L'hébergement pendant 8 nuits en junior suite formule demi-pension (incluant petits-déjeuners & dîners) : Chambre double : 4 970 €/pers. - Chambre individuelle : 6 420 €/pers.

TRANSPORT

ALLER Jeudi 16 avril - 16 h 20 Vol Air Mauritius MK015 (arrivée à Maurice : 05 h 35 le 17 avril)

RETOUR Samedi 25 avril - 22 h 45 Vol Air Mauritius MK014 (arrivée à Paris : 08 h 35 le 26 avril) Transferts privés Hôtel-Aéroport en bus avec assistance du groupe

DROITS D'INSCRIPTION AU CONGRÈS

(HORS TRANSPORT ET HÔTELLERIE)
Adhérents SOP : Congressistes : 795 € - Accompagnants et enfants de plus de 15 ans : 675 €. Non adhérents : Congressistes : 895 € - Accompagnants et enfants de plus de 15 ans : 775 €. Participants hors voyage (programme scientifique uniquement) : Membres SOP : 995 €. - Non-membres : 1 125 €. Prix garantis jusqu'au 5 janvier 2026.



16  26
AVRIL 2026



LIRE
c'est bien

SE FORMER
c'est mieux

